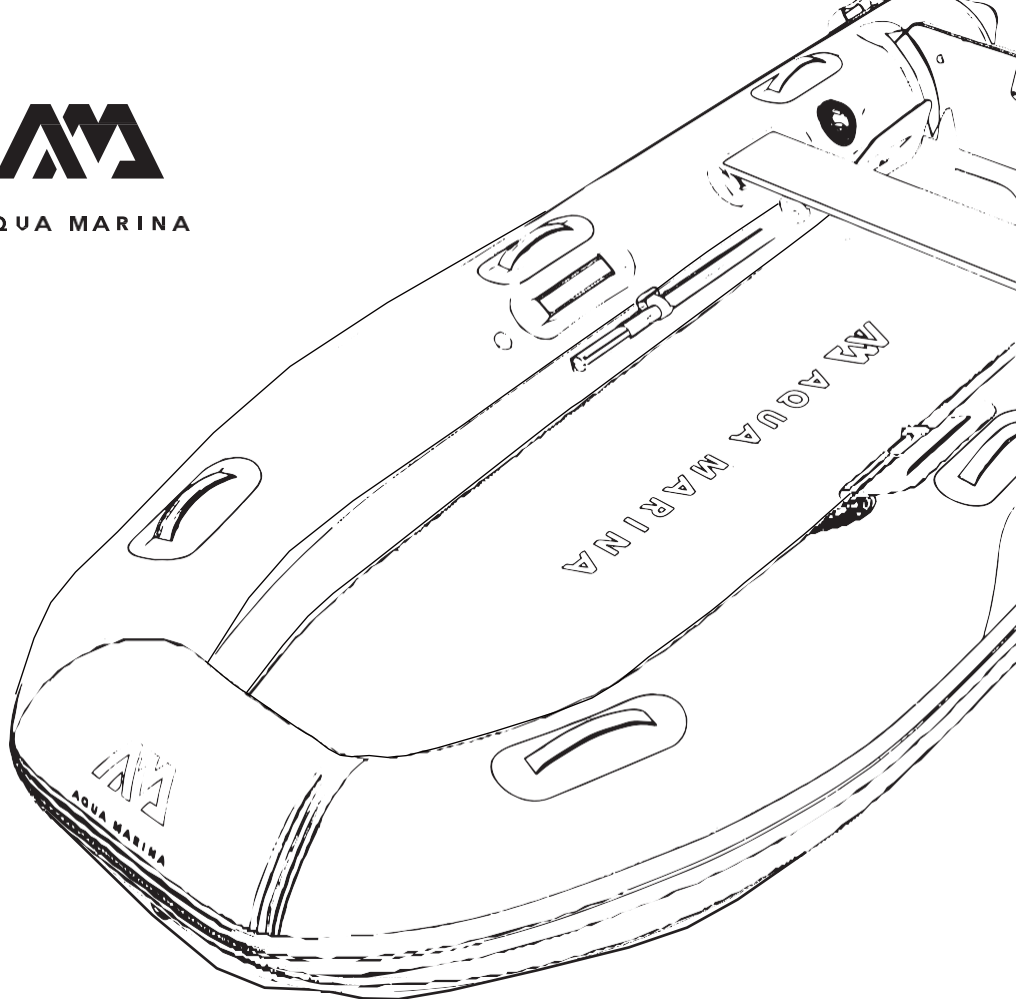




AQUA MARINA



# NAFUKOVACÍ SPORTOVNÍ ČLUNY S DROPSTITCH PODLÁŽKOU

Uživatelská příručka

[www.aquamarina.com](http://www.aquamarina.com)  
BT-UD250 / BT-UD298 / BT-UD350



# DĚKUJEME, ŽE JSTE SI VYBRALI AQUA MARINA DELUXE SPORTOVNÍ LODĚ

Kompaktní a lehké, tyto ekonomické nafukovací čluny jsou skvělé pro pobřežní plavbu nebo vysoce přenosný rekreační člun. Sbalte si svůj člun s sebou k jezeru, na pláž nebo kamkoli jinam! Díky době sestavení v řádu minut, bez přívěsů a bez speciálního vybavení vám tyto čluny umožní snadný přístup na některá místa, která jste dosud viděli pouze ze břehu.

Tato příručka byla sepsána tak, aby vám pomohla dosáhnout dlouhodobého bezpečného používání a potěšení z vašich člunů Aqua Marina®.

## OBEČNÉ INFORMACE

### BEZPEČNOST

V příručce tohoto typu není možné věnovat dostatečný prostor tématu bezpečnosti na vodě. Informace a/nebo školení si podle potřeby vyhledejte ve svém okolí. Informujte se o místních předpisech a nebezpečích souvisejících s plavbou na lodi a/nebo jinými vodními aktivitami. Je vaší povinností znát a dodržovat všechny příslušné bezpečnostní předpisy. Pro všechny druhy vodní rekreace nebo sportu byste měli mít přiměřené plavecké schopnosti. Stejně jako pro plavce platí základní pravidlo neplavat sám. Důrazně se doporučuje, abyste se nikdy nevydávali na vodu sami.

TUTO PŘÍRUČKU USCHOVEJTE NA BEZPEČNÉM MÍSTĚ A PŘI PRODEJI PLOVIDLA JI PŘEDEJTE NOVÉMU MAJITELI. ZAZNAMENEJTE SI "IDENTIFIKAČNÍ ČÍSLO TRUPU" (HIN), KTERÉ JE UVEDENO NA LODI.

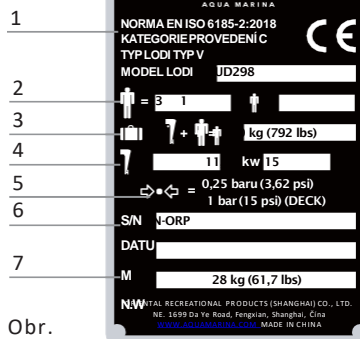
S/N . . . . .

### CERTIFIKACE VÝROBCE

Naše lodě splňují normu ISO 6185 stanovenou Mezinárodní organizací pro standardizaci.

### DOPORUČENÍ VÝROBCE

Celkový počet osob, výkon motoru a celková hmotnost nesmí překročit limity označené (obr. 1) na lodi.



Obr. 1

Formát štítku pro loď

1. Podle směrnice 2013/53/EU loď Konstrukční kategorie C - pobřežní: Určeno pro plavbu v pobřežních vodách, velkých zátokách, ústích řek, jezerech a řekách, kde se mohou vyskytovat podmínky do síly větru 6 včetně a výrazné vlny o výšce do 2 m včetně.
2. Maximální kapacita osoby bez konzoly
3. Maximální nosnost doporučená výrobcem
4. Maximální výkon motoru
5. Pracovní tlak doporučený výrobcem
6. Identifikační číslo trupu (HIN)
7. Čistá hmotnost

## BEZPEČNOSTNÍ KONTROLNÍ SEZNAM A BEZPEČNOSTNÍ UPOZORNĚNÍ

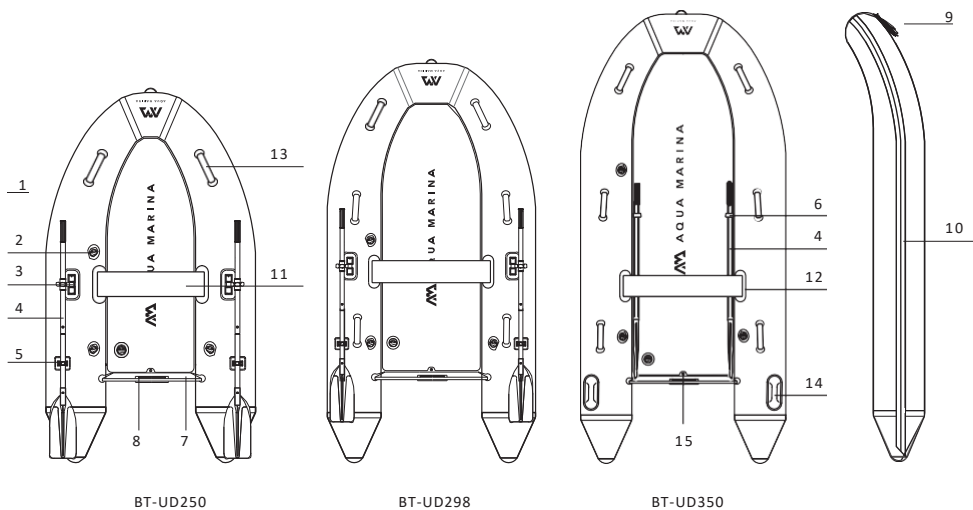
- Vždy noste schválený osobní záchranný prostředek (záchrannou vestu).
- Seznamte se s místními pravidly a předpisy pro plavbu a dodržujte je.
- Před každou plavbou zkontrolujte úroveň nafouknutí a nafoukněte loď na celých 24 hodin. hodin před dlouhými cestami.
- NEDOVOLUJTE dětem používat Aqua Marina bez dozoru.
- NEPOUŽÍVEJTE alkohol při plavbě nebo při řízení lodi, pokud jste pod vlivem alkoholu. pod vlivem alkoholu nebo drog.
- Pokud se tomu můžete vyhnout, NEVLÁČEJTE Aqua Marinu po kamenech nebo štěrku.
- NEPŘEKRAČUJTE maximální certifikovanou kapacitu této lodi v žádném případě. okolnosti.
- NEJDĚLEJTE na lodi sami.
- K nafukování NEPOUŽÍVEJTE kompresory,  $\text{CO}_2$  nebo stlačený vzduch, používejte pouze doporučené pumpy Aqua Marina.
- NEPOUŽÍVEJTE člun Aqua Marina jako osobní plovací prostředek, protože jsou to určené pro volný čas/rekreaci.
- Během plavby na vodě NESPĚTE uvnitř svého Aqua Marina.

## SPECIFIKACE NAFUKOVACÍHO ČLUNU & FUNKCE

### SPECIFIKACE

| Model    | Kategorie | Velikost položky          | Max. Tlak vzduchu                                     | Počet vzduchových komor | Max. Cestující | Max. Užitečné zatížení | Max. Výkon motoru | Čistá hmotnost        |
|----------|-----------|---------------------------|---|-------------------------|----------------|------------------------|-------------------|-----------------------|
| BT-UD250 | D         | 8'2 "x55"<br>(2.5x1.4m)   | 0,25bar/3,62psi<br>Trup lodi<br>1bar/15psi<br>Podlaha | 3+1                     | 2+1            | 280 kg<br>(616 liber)  | 5HP/<br>3,7 KW    | 25 kg<br>(55,1 liber) |
| BT-UD298 | C         | 9'9 "x61"<br>(2.98x1.55m) | 0,25bar/3,62psi<br>Trup lodi<br>1bar/15psi<br>Podlaha | 3+1                     | 3+1            | 360 kg<br>(792 liber)  | 15HP/<br>11,03 KW | 28 kg<br>(61,7 liber) |
| BT-UD350 | C         | 11'6 "x63"<br>(3.5x1.6m)  | 0,25bar/3,62psi<br>Trup lodi<br>1bar/15psi<br>Podlaha | 3+1                     | 5              | 480 kg<br>(1056 liber) | 20HP/<br>14,7 KW  | 34 kg<br>(75 liber)   |

# SEZNAM ČÁSTÍ



BT-UD250

BT-UD298

BT-UD350



16



17



18



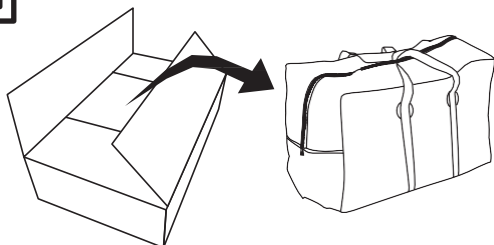
19

|    |   |    |  |
|----|---|----|--|
| 1  | Podlaha vzduchové paluby DWF                  | 11 | Dřevěná lavička                            |
| 2  | Vysokotlaký zapuštěný ventil                  | 12 | Konektor sedadla                           |
| 3  | Rotační zámek vesla (kromě BT-UD350)          | 13 | Bezpečnostní madlo                         |
| 4  | Hliníkové veslo                               | 14 | Zvedací rukojeť z PVC (pouze pro BT-UD350) |
| 5  | Držák vesla (kromě BT-UD350)                  | 15 | Vypouštěcí ventil                          |
| 6  | Držák vesla na suchý zip (pouze pro BT-UD350) | 16 | Přenosná taška                             |
| 7  | Příčník (výška 15"/38,1cm)                    | 17 | Dvojitá pumpa, nafukovací hadice           |
| 8  | Uchycení motoru                               | 18 | Oprava záplaty                             |
| 9  | D-kroužek a tažné lano                        | 19 | Klíč                                       |
| 10 | Protinárzový pryžový pás                      |    |  |

**POZNÁMKA:** Nákresy a obrázky jsou pouze ilustrační. Skutečný výrobek se může lišit. Není v měřítku.

# NÁVOD K MONTÁŽI A DEMONTÁŽI

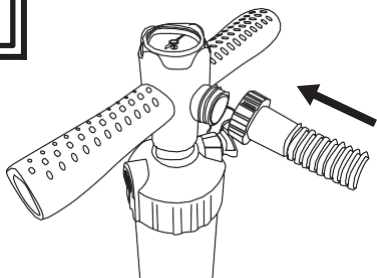
A



## ROZLOŽENÍ LODĚ

Uvolněte čistý a rovný prostor bez ostrých předmětů a rozvíňte trup lodi tak, aby byl položen rovně.

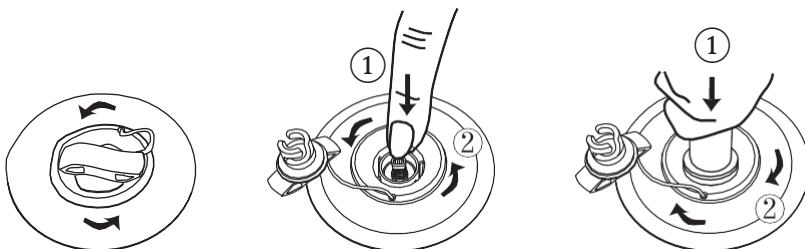
B



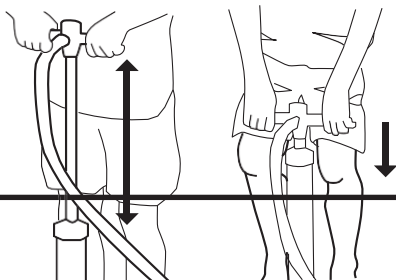
## Nastavení pumpy a nafukování

Připojte hadici čerpadla ke skřini manometru a pevně ji zajistěte.

C



1. Otevřete víčko ventilu otáčením proti směru hodinových ručiček. Před uvolněním se ujistěte, že na ventilu nejsou žádné nečistoty, písek nebo špína.
2. Zatlačte tlačítko ventilu dovnitř a otočte jím proti směru hodinových ručiček o 90 stupňů tak, aby vyskočilo nahoru a bylo v poloze "OUT".
3. Nasadte hadici čerpadla a otočte ji o 45 stupňů ve směru hodinových ručiček, aby se zajistila. Nafukujte, dokud nedosáhnete požadovaného tlaku.

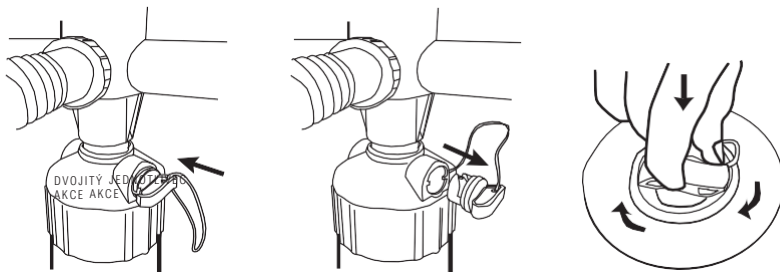


### Rychlejší nafukování s menším úsilím

- Použijte plný rozsah válce pumpy a mějte přitom natažené paže.
- Pokrčte kolena a použijte váhu těla.

D

### LIQUID AIR V1



Čerpadlo lze přepínat mezi dvojitým a jednočinným režimem.

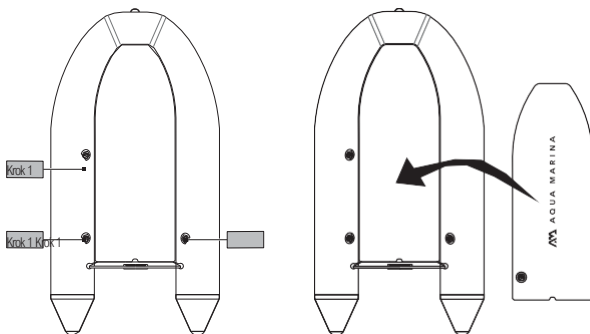
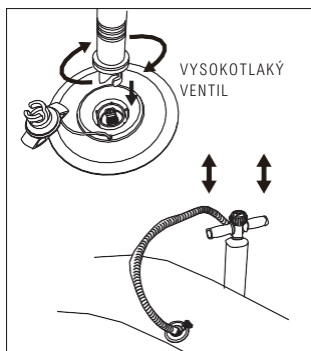
1. V režimu **DOUBLE ACTION** zavřením vzduchového kohoutku čerpáte trup lodi až do tlaku 0,25 baru/ 3,62 psi a podlahu paluby až do tlaku 0,5 baru/ 7 psi.
2. Otevřením vzduchového kohoutku přepněte do polohy **JEDNODUCHÁ AKCE**, abyste podlahu paluby napumpovali na 1 bar/15 psi.



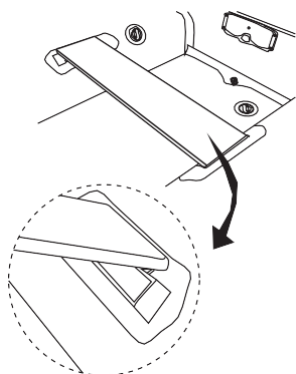
Nadměrné nafouknutí vede ke ztrátě záruky. Pro správnou funkci nafukovací paluby je minimální tlak 12 PSI a maximální 15 PSI.

## BEZPEČNOSTNÍ OPATŘENÍ A TIPY

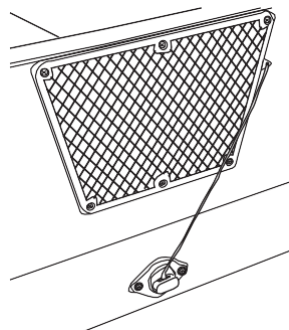
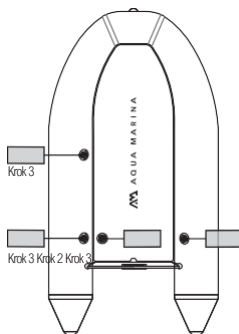
- Elektrickými pumpami lze loď nafouknout až na 80-90 %. Zbývajícího potřebného tlaku je však třeba dosáhnout pomocí ruční pumpy, aby nedošlo k přefouknutí.
- Nepoužívejte vzduchové kompresory, protože tím zaniká záruka na loď.
- Před dlouhými cestami se ujistěte, že je loď nafouknutá a udržovaná. tlak po dobu nejméně 24 hodin.



(1) (2)



(3)(4)



(5)

## NAFOUKNOUT LOĎ

1. Komory trubek nafukujte tak dlouho, dokud se na povrchu neobjeví záhyby.  
Částečným nafouknutím lodi se podlaha a sedadlo lavice snadněji instalují.
2. Vzduchovou podlahu DWF umístěte dovnitř lodi vzduchovým ventilem směrem nahoru.
3. Začněte instalovat dřevěnou lavici. Zasuňte sedadlo lavice do správné polohy tak, že zasunete klapky na obou komorách lodi do zářezů na desce sedadla. Upozorňujeme, že druhé sedadlo lavice se prodává samostatně.
4. Když je podlaha nainstalována a sedadlo je na svém místě, můžete podlahu plně nafouknout na maximální tlak vzduchu (1 bar/15 psi). Poté plně nafoukněte komory trubek na maximální tlak vzduchu (0,25 bar/ 3,62 psi).

5. Zasuňte zátku do vypouštěcího ventilu pod příčnickem.

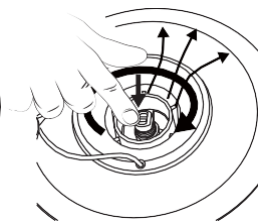
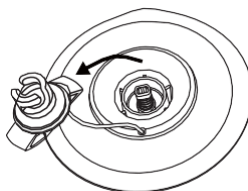
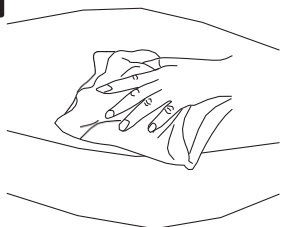
### DŮLEŽITÉ!

Ujistěte se, že je vypouštěcí ventil vždy v zavřené poloze, jak je znázorněno na obrázku. (5) na vodě. Vypouštěcí ventil může být v otevřené poloze pouze za jízdy.

**POZNÁMKY:** Před použitím lodi vždy zkontrolujte tlak vzduchu. Teplota vzduchu a povětrnostní podmínky ovlivňují vnitřní tlak vzduchu v nafukovacích výrobcích. V chladném počasí výrobek ztratí část tlaku v důsledku toho, že se vzduch smrští. Pokud k tomu dojde, můžete do výrobku přidat trochu vzduchu. V horkém počasí se však vzduch rozpíná. V takovém případě musíte vypustit trochu vzduchu, abyste výrobek ochránili před přetlakem.

- Používejte pouze nafukovací pumpy schválené společností Aqua Marina®.
- Nedostatečné nebo nadměrné nafouknutí pneumatik ohrožuje bezpečnost.
- Během nafukování nikdy nestůjte na lodi ani se o ni neopírejte.
- Nikdy neotvírejte víčko vzduchového ventilu, když je loď v provozu.
- Před použitím lodi se ujistěte, že je ventil pevně uzavřen.

F



VYSOKOTLAKÝ VENTIL

### DEFLACE LODÍ

Před vypouštěním vzduchu mějte na paměti, že byste neměli zcela vypouštět jednu komoru, zatímco ostatní komory zůstávají plně nafouknuté, protože by mohlo dojít k poškození přepážek lodi.

1. Vyčistěte oblasti ventilů od vody a nečistot.

#### 2. VYSOKOTLAKÝ VENTIL

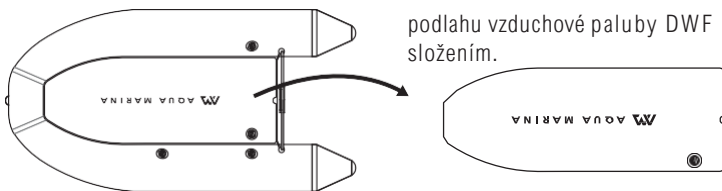
Nejprve otevřete víčko ventilu. Pomalu zatlačte na dřík ventilu, abyste začali vypouštět vzduch z lodi. Zpočátku dojde k výronu vzduchu, ale ten se velmi rychle zpomalí. Jakmile se proudění vzduchu zpomalí, stiskněte dřík ventilu úplně dolů a otočením ve směru hodinových ručiček jej zajistěte do polohy "OPEN".

3. Otevřete všechny vzduchové ventily včetně trubkových komor a podlahy vzduchového patra DWF. Před úplným vyprázdněním vypusťte z každé komory přibližně 50-75 % vzduchu. Přebytečný vzduch můžete vytlačit při rolování lodi.

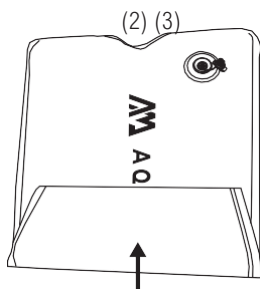
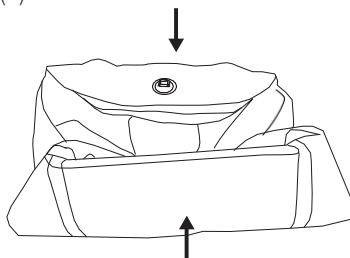
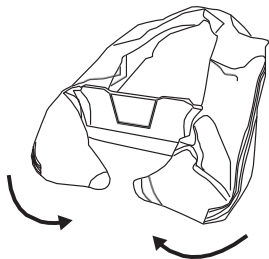


G

**POZNÁMKA:** Nezapomeňte odstranit podlahu vzduchové paluby DWF před složením.



(1)



(4) (5)

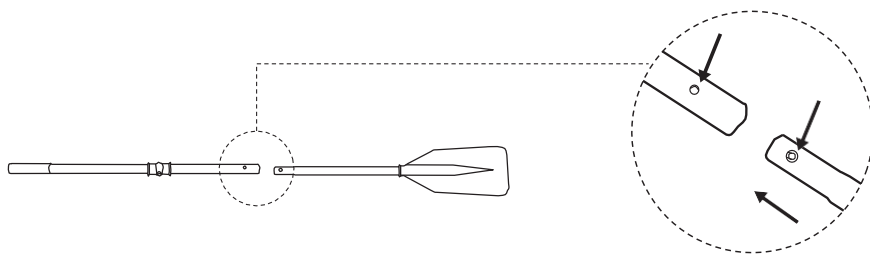
### SKLÁDACÍ SCHŮDKY NA LODI

1. Odstraňte z lodi veškeré příslušenství: vesla, dřevěné sedadlo a vzduchovou podlahu DWF.

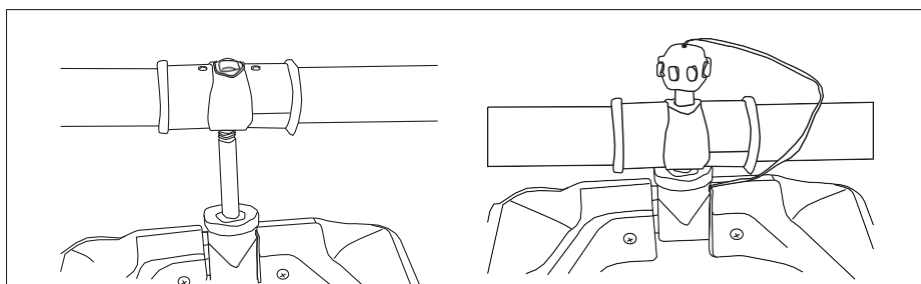
**POZNÁMKA:** Před skládáním nezapomeňte odstranit podlahu vzduchové paluby DWF.

2. Sklopte konec trubkových komor směrem k příčnicku.
3. Přetočte loď směrem k přídi a vytlačte přitom veškerý zbývající vzduch. Poté proveďte jeden záhyb směrem od příde a příď úhledně zasuňte pod ni.
4. U podlahy vzdušného podlaží DWF proveďte první přehyb zepředu. Pokračujte v pevném skládání směrem k ventilům a vytlačujte přitom veškerý zbývající vzduch.
5. Taška na loď je navržena tak, abyste do ní mohli loď co nejsnadněji uložit s minimem záhybů.

# SESTAVENÍ PŘÍSLUŠENSTVÍ



(1)



(2)

## 1. MONTÁŽ VESEL

- 1) Spojte oba dřívky vesel zacvaknutím k sobě.
- 2) Uprostřed vesel jsou předvrtané otvory, takže je můžete nasadit na držák vesel a poté je zajistit na místě pomocí otočného zámku.

**POZNÁMKA:** Pokud vesla nepoužíváte, ponechte je v držácích, aby nedošlo k jejich poškození nebo ztrátě.

## 2. INSTALACE PŘÍVĚSNÉHO MOTORU

Po úplném nafouknutí a sestavení lodi připevňte přívěsný motor na držák motoru uprostřed zádě.

### POZNÁMKA:

- Ujistěte se, že je motor vždy upevněn na příčniku.
- Přečtěte si návod k obsluze přívěsného motoru, abyste jej správně nainstalovali a provozovali.

### VAROVÁNÍ:

Přemožení lodi může mít za následek vážné zranění, smrt nebo poškození lodi. Nepřekračujte maximální výkon motoru.

## PÉČE O VÝROBEK A JEHO SKLADOVÁNÍ

Loď je vyrobena z vysoce kvalitních materiálů a splňuje normy ISO 6185. Změny v konstrukci člunu ohrožují vaši vlastní bezpečnost, bezpečnost cestujících a vedou ke ztrátě omezené záruky!

Pro udržení lodi v dobrém stavu po mnoho let stačí udělat jen velmi málo.

- Při přistání na břehu vezměte člun s sebou. Nevlečte ji na písek nebo na zem, protože může dojít k poškození.
- Pokud k vlečení lodi používáte D-kroužek, jeďte pomalu, abyste se vyhnuli přetažení. může dojít k poškození.
- Po cestě loď vyčistěte, abyste zabránili poškození pískem, slanou vodou nebo slunečním zářením. Většinu nečistot lze odstranit zahradní hadicí, houbou a jemným mýdlem.
- Před uskladněním se ujistěte, že je loď zcela suchá, a odstraňte přebytečnou vlhkost, která by mohla způsobit nevzhlednou plíseň. Používejte co nejméně čisticích prostředků, nevypouštějte odpadní prostředky do vody a loď čistěte nejlépe na souši.
- Pro uložení lodi vyberte chladné a suché místo. Zajistěte ochranu proti hlodavcům a jinou havěť, která se živí tkaninou lodi.
- Loď můžete skladovat nafouknutou, ale nepokládejte na ni žádné těžké nebo ostré předměty. Zavěšení lodi se nedoporučuje.
- Pokud plánujete nechat loď venku, ujistěte se, že je zvednutá nad zemí. Je také dobré ji mít zakrytou, aby nebyla přímo vystavena bobulím, listí, dešti, slunečnímu záření a dalším vlivům. Čluny ponechané ve vodě je třeba čas od času vyprázdnit.
- Výrobek a příslušenství skladujte na suchém místě s regulovanou teplotou v rozmezí 32 stupňů Celsia (0 °C) až 104 stupňů Celsia (40 °C).

# DETEKCE A OPRAVA NETĚSNOSTÍ

## DETEKCE ÚNIKU VZDUCHU

Pokud se vám zdá, že je vaše loď poněkud měkká, nemusí to být způsobeno netěsností. Pokud byla loď nafouknuta pozdě během dne vzduchem o teplotě 32 °C, může se stát, že se přes noc ochladí na 25 °C. Chladnější vzduch působí na trup lodi menším tlakem, takže se může zdát, že je druhý den ráno měkký. Pokud nedošlo k žádnému kolísání teploty, je třeba začít hledat netěsnost:

- Dobře si prohlédněte svou loď ze vzdálenosti několika metrů. Převraťte ji a pečlivě zkontrolujte na vnější straně. Případné velké netěsnosti by měly být jasně viditelné.
- Pokud máte představu o místě úniku, použijte směs prostředku na mytí nádobí a vody v rozprašovači a podezřelá místa postříkejte. Při jakémkoli úniku se vytvoří bublinky, které přesně určí místo úniku.
- Zkontrolujte těsnost ventilů, v případě potřeby nastříkejte kolem ventilu a ventilu mýdlovou vodu. základna.

## MALÉ OPRAVY

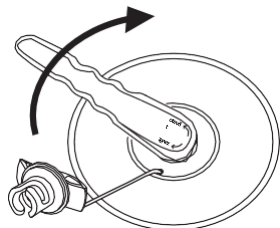
Neúmyslné propíchnutí lze opravit pomocí přiložené vinylové opravné záplaty a vinylového lepidla. K záplatování lodi si můžete v místním obchodě zakoupit také další lepidlo na bázi PVC nebo silikonu určené k opravě kempinkových rohoží, stanů nebo bot. Při záplatování se řiďte návodem k použití lepidla.

1. Poškozené místo důkladně vyčistěte a osušte. Výrobek zcela vyprázdněte.
2. Odřízněte část záplaty tak, aby zakryla vpich, a nechte si ještě 1/4" na všech stranách. Vždy vyřízněte kulatou záplatu, nikdy nenechávejte hranaté rohy.
3. Ujistěte se, že je opravované místo zcela suché.
4. Naneste velkou vrstvu lepidla na opravnou vinylovou záplatu a na výrobek.
5. Lepidlo nechte zaschnout 2 až 3 minuty nebo dokud není lepkavé.
6. Přiložte náplast k výrobku pomocí palce nebo prstu; vyvíjejte rovnoměrný tlak po celé ploše náplasti. Ujistěte se, že okraje náplasti jsou přitlačeny po celém průměru.
7. Před nafouknutím a použitím nechte výrobek alespoň 12 hodin vyschnout.

V případě velkých trhlin nebo prasklin přineste vodní plavidlo nebo jakoukoli důležitou část vybavení do odborného servisu, kde ji opraví nebo vymění.

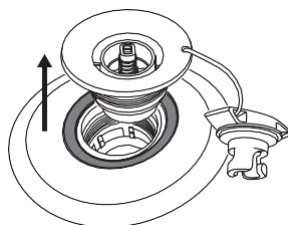
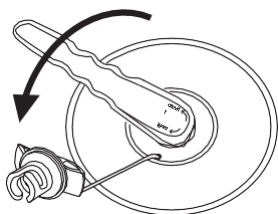
# JAK OPRAVIT NETĚSNÝ VENTIL

## A. Zkusťe ventil dotáhnout

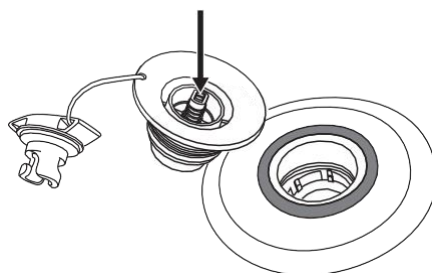
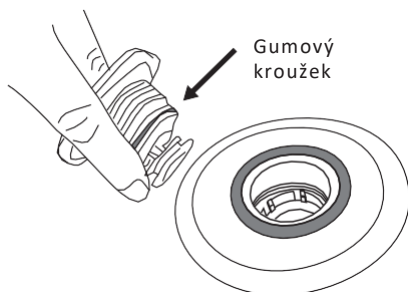


1. Nafoukněte vzduchovou podlahu DWF na maximální tlak vzduchu.
2. Vložte klíč na ventily dovnitř ventilu a otáčením ve směru hodinových ručiček utáhněte ventil zpět dolů na podlahu vzduchového patra DWF.

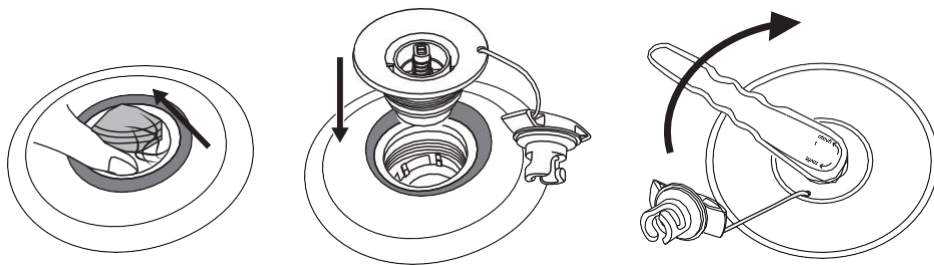
## B. Opětovná instalace nebo výměna ventilu



1. Úplně vypusťte vzduchovou podlahu DWF.
2. Odšroubujte protiprachovou krytku, zasuňte do ventilu klíč a otočením proti směru hodinových ručiček ventil vyjměte.



3. Zkontrolujte, zda je gumový kroužek ve správné poloze, zda těsně obepíná ventil a zda mu nepřekáží žádné nečistoty.
4. Ujistěte se, že pružina kolíku správně funguje a že na okrajích nejsou žádné trhliny.



5. Ujistěte se, že z materiálu pro šití kapek nejsou žádné šňůrky.
6. Všimněte si, že spodní část ventilu není k ničemu připevněna.
7. Ventil namontujte zpět do podlahy vzduchového podlaží DWF.
8. Vyrovnajte všechny závity a otočením je utáhněte.
9. Jakmile je ventil ručně utážený, použijte klíč na ventily, aby se zcela utěsnil.



**POZNÁMKA:** Klíč správně použijte tak, že jej jednou rukou přitisknete na horní část.

# ZÁRUKA

Společnost AM poskytuje původnímu kupujícímu záruku na tento výrobek bez závažných vad materiálu nebo zpracování po dobu JEDNOHO (1) roku od data nákupu.

Na tuto záruku se vztahují následující omezení:

1. Záruka je platná pouze při běžném rekreačním používání výrobku a nevztahuje se na výrobky používané v půjčovnách nebo školách.
2. Konečně rozhodnutí o záruce učiní společnost AM, která může vyžadovat prohlídku a/nebo fotografie zařízení, na nichž je jasně vidět závada (závady). V případě potřeby je třeba tyto informace zaslat distributorovi AM ve vaší zemi s předplaceným poštovním. Výrobek lze vrátit pouze v případě, že distributor AM předem udělí číslo povolení k vrácení. Číslo autorizace vrácení musí být zřetelně označeno na vnější straně zásilky, jinak bude odmítnuta.
3. Pokud je výrobek považován za výrobek s výrobní vadou, záruka se vztahuje pouze na opravu nebo výměnu vadného výrobku. Společnost AM nenese odpovědnost za žádné náklady, ztráty nebo škody vzniklé v důsledku ztráty nebo používání tohoto výrobku.
4. Tato záruka se nevztahuje na poškození způsobená nesprávným používáním, zneužíváním, zanedbáváním, běžným opotřebením, včetně, ale ne pouze, proražení, poškození způsobeného nadměrným působením tepla, poškození způsobeného nesprávnou manipulací a skladováním, poškození způsobeného používáním ve vlnách nebo při pobřežním lámání, rozbití lodí způsobené naplněním nebo nárazem v podmínkách surfování, nebo poškození způsobené čímkoli jiným než vadami materiálu a zpracování.
5. Tento výrobek nesmí být používán při překročení maximální nosnosti doporučené výrobcem.
6. Tato záruka zaniká, pokud byla na jakékoli části zařízení provedena neoprávněná oprava, změna nebo úprava.
7. Záruka na opravené nebo vyměněné zařízení platí pouze od data původního nákupu.
8. Ke všem reklamacím musí být přiložen originál dokladu o koupi. Jméno prodejce a datum nákupu musí být zřetelné a čitelné.
9. Neexistují žádné záruky, které by přesahovaly záruku uvedenou v tomto dokumentu.



Tento výrobek je navržen v souladu s normami pro konkrétní použití. Jakékoli úpravy nebo transformace vyšší, než je uvedeno výrobcem, by mohly vést k vážným rizikům pro uživatele a ke ztrátě záruky.