

UŽIVATELSKÝ MANUÁL – CZ
IN PF – 240s
Přídavný motor Aqua Marina Bluedrive S Power Fin



OBSAH

ÚVOD	3
BEZPEČNOSTNÍ POKYNY	3
SLOŽENÍ PRODUKTU	4
POHON FIN PODROBNĚ	4
PARAMETRY	5
CELKOVÉ ROZMĚRY	6
SEZNAM DÍLŮ	6
INSTALACE	7
INSTALACE ŘÍDÍCÍ JEDNOTKY	8
PÁROVÁNÍ DÁLKOVÉHO OVLADAČE	9
FUNKCE DÁLKOVÉHO OVLÁDAČE	10
ÚDRŽBA	10
ODSTRANĚNÍ PORUCH	11
OCHRANA ŽIVOTNÍHO PROSTŘEDÍ	12
ZÁRUČNÍ PODMÍNKY, REKLAMACE	12

ÚVOD

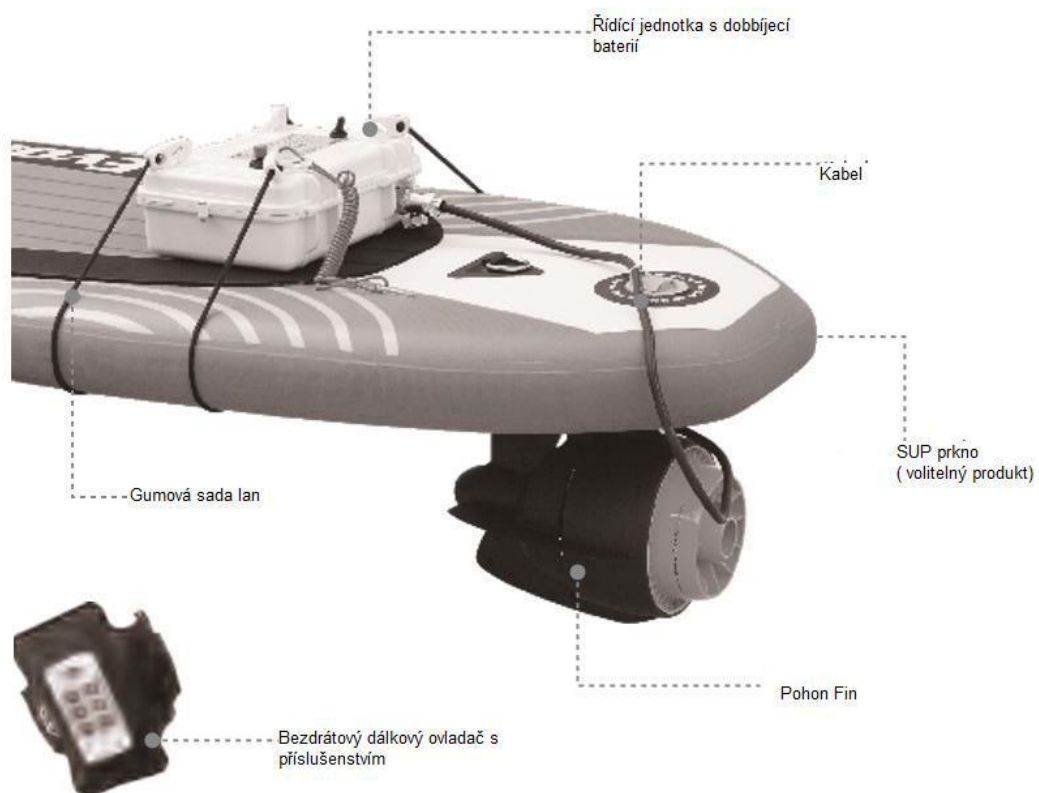
Děkujeme za zakoupení tohoto přídatného motoru Aqua Marina Bluedrive Pohonu Fin. Tento produkt má patentovaný pohon a je součástí sportovního vybavení Aqua Marine paddleboardy a kajaky. S tímto produktem zažijete spoustu pohodových zážitků při vodních radovánkách. Tento produkt je k životnímu prostředí ohleduplný. Před tím, než začnete používat tento produkt, přečtěte si celý manuál a uschovejte ho k případnému nahlédnutí.

BEZPEČNOSTNÍ POKYNY

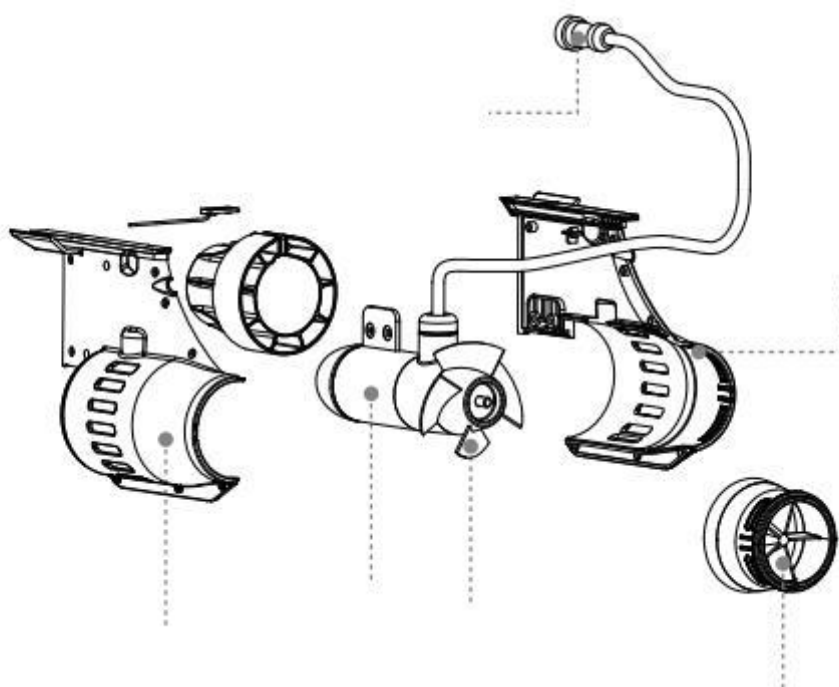
- Tento produkt přídatný pohon Fin pro vodní sporty, ve volném čase a je omezen pouze na použití ve vodě. Je zakázáno jej používat pro jiné účely.
- Při použití tohoto produktu je důležité, si uvědomit jaké jsou bezpečnostní opatření při vodních sportech a při použití tohoto zařízení.
- Je důležité uvědomit si hloubku vody v místě, kde chcete použít tento výrobek, aby nedošlo k poškození.
- Při použití tohoto výrobku, mějte vždy na sobě schválenou záchrannou vestu.
- Při použití tohoto výrobku vždy mějte na sobě bezpečnostní řemínek uchycen kolem kotníku.
- Nepoužívejte tento produkt v rychle zvedajících se řekách, silných proudech, náhlých bouřích nebo přílivu.
- Při používání tohoto produktu nepoužívejte léky a alkohol.
- Údržba by měla být vždy prováděna pouze majitelem produktu.
- Neprovádějte neoprávněnou modifikaci výrobku. Mohlo by to snížit výkon výrobku.
- Tento produkt nesmí používat děti, nebo osoby s vážnými zdravotními problémy jako jsou problémy s viditelností, se srdečními problémy.
- Pokud se do výrobku zamotají různé řasy, nebo jiné nečistoty zastavte a zbavte jej nečistot.
- Pokud narazíte do kamene zastavte a ujistěte se, že není produkt není poškozen.
- Pohon Fin se čistí pouze čistou vodou, nepoužívejte sůl, mohlo by to vážně poškodit motor
- Produkt má lithiové baterie a je nutno správně postupovat při její manipulaci.
- Baterie musí být vytáhnutá z obalu před recyklací.
- Baterie musí být odpojena od elektrického proudu před manipulací.
- Nikdy nenabíjejte nebo nepoužívejte produkt při bouři.
- Vždy zkontrolujte veškeré připojení na zařízení.
- Používejte pouze originální díly, které jsou součástí tohoto produktu. Pokud potřebujete vyměnit části produktu, kontaktujte nejbližší prodejnu nebo servis.
- Pokud produkt nepoužíváte, uschovejte ho v suché čisté místnosti od 15°C–45°C Nevystavujte přímému slunečnímu záření.
- Produkt likvidujte v místech pro to určené. Obráťte se na příslušné orgány a informujte se o správné likvidaci.

VAROVÁNÍ! Pro vaši bezpečnost si přečtěte všechna bezpečnostní opatření. Závady, které se mohou nastat používáním, mohou mít za důsledek zranění nebo smrt. Přečtěte si tento manuál pozorně a pokud se vám ztratí, vyžádejte si jej u svého dodavatele nebo v servisním místě.

SLOŽENÍ PRODUKTU



POHON FIN PODROBNĚ

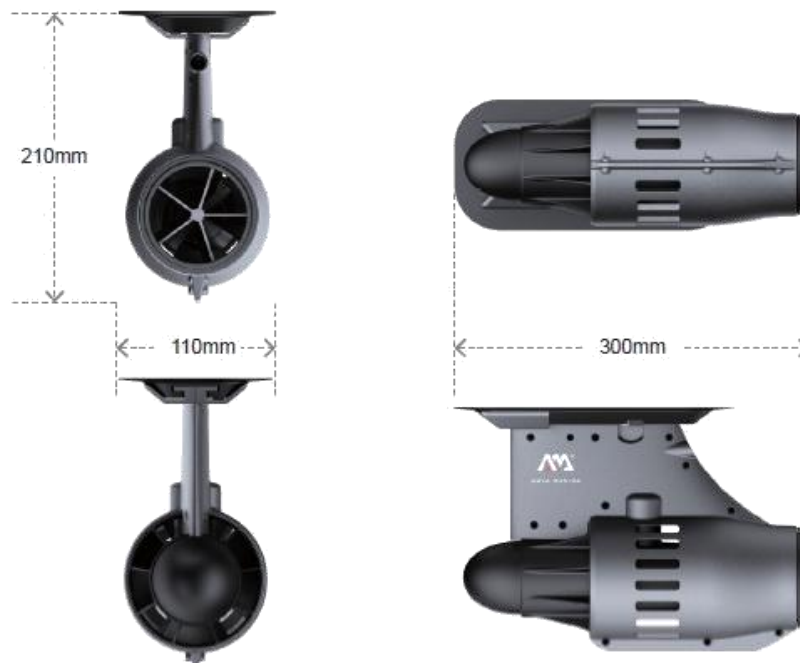


PARAMETRY

Pohon Fin	<p>Napětí / Výkon: 12VDV/240 W IP67 – Voděodolný</p> <p>Rychlosti: 4-5 km/H 2h pohodová rychlost</p> <ul style="list-style-type: none"> • F2 (Dopředu, stupeň I.) Max. Rychlost 4 km • F3 (Dopředu, stupeň II.) Max. Rychlost 6 km <p>Přední ochranný obal: materiál odolný proti zpomalení ohně ABS</p> <p>Levý a pravý ochranný obal</p> <p>Velikosti: D*Š*V: 300*110*210mm</p> <p>Váha: 2,5kg</p> <p>Vrtule: výměnný typ</p>
Řídící jednotka s baterií	<p>Nabíjecí baterie 11.1VDC, 8.8Ah/97.68Wh</p> <p>Speciální lithium-ion baterie pro BlueDrive S Power Fin</p> <p>Speciální baterie pro Blue Drive Pohon Fin (36 kusů LG baterií v jádře jednotky), chráněná obalem proti zpomalení ohně, napájecí obvod baterie, nouzový vypínač</p> <p>Životnost baterie: ≥ 300 dobíjení</p> <p>Velikosti: *Š*V*:210*155*75mm</p> <p>Celková váha: 3.1 kg</p>
Nabíječka	<p>Vstup: 100-240 VAC, 50/60 Hz</p> <p>Výstup: DC 12.6V 5A</p> <p>Dobíjení baterie trvá 2-3 hodiny</p>
Rozhraní	<p>Kovové rozhraní IP67 Marine voděodolné zapojení</p>
Velikost balení	<p>62*29,5*18,5 cm</p>
Váha s balením Čistá váha	<p>5,9 kg (18.7Lbs)</p> <p>4,25 kg (17.3Lbs)</p>

CELKOVÉ ROZMĚRY

OVERALL DIMENSIONS:



Overall dimension chart of power fin, 300 x 210x 110mm (11.8" x 8.3" x 4.3")



Overall dimension chart of the battery case, 210 x 155 x 75mm (8.3" x 6.1" x 3")

Overall dimension chart of the handbag, 610 x 282 x 175mm (24" x 11.1" x 6.9")

INSTALACE

Otevřete krabici vyndejte a zkontrolujte všechny komponenty.

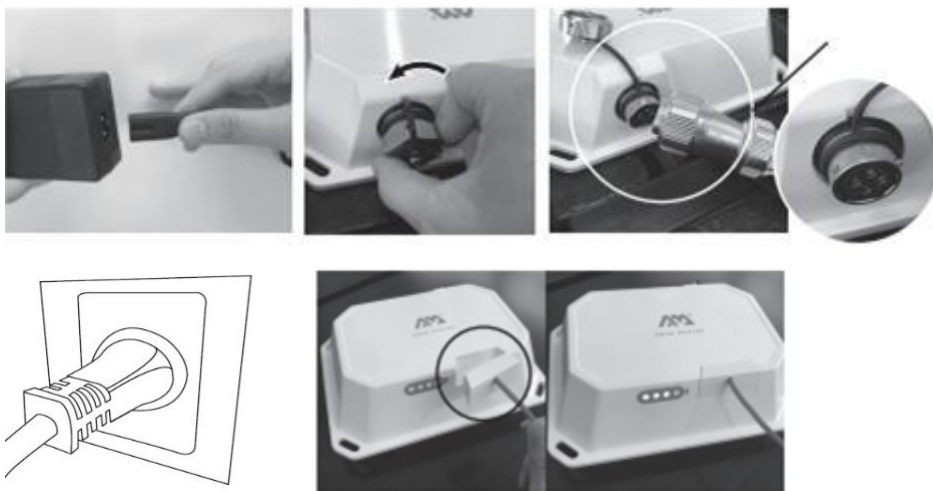
Nainstalujte pohon Fin podle následujících obrázků

- 2.1 Zasuňte spodní část pohonu Fin do základny na Fin prkně.
- 2.2 Zasuňte a zafixujte do základny na Fin prkně.



INSTALACE ŘÍDÍCÍ JEDNOTKY

Nejprve zkontrolujte, zda je řídicí jednotka v elektrice (pro detaily použijte v návodu u bezdrátového dálkového ovládače). Pokud není nabitá, dobijte jednotku podle obrázku.



- **a**, Zasuňte napájecí kabel do řídicí jednotky podle obrázku.
- **b**, Zašroubujte kovovou matku ze zadní části řídicí jednotky
- **c**, Zasuňte čtyřbodový konektor korespondující s pozicí na řídicí jednotce.
- **d**, Zapojte hlavní kabel do elektrického zdroje.
- **e**, Zapněte do pozice ON-OFF/CHARGNG (ON-OFF/NABÍJENÍ) do pozice OFF/CHARGING (OFF/NABÍJENÍ) (řídicí jednotka se nemůže nabíjet v pozici ON). Kontrolka na řídicí jednotce se rozsvítí červeně, to je znamení že probíhá dobíjení baterie.

- **f**, Když je jednotka nabitá rozsvítí se zelená kontrolka. Poté vytáhněte kabel z napájení el proudu a schovejte pro další použití.
- Nainstalujte řídicí jednotku na horní části prkna podle obrázku.



- Instalujte řídicí jednotku na přední část prkna kovovým konektorem směrem ke koncové části prkna.
- Vezměte obě sady pružných lanových háků, které kříží prkno(ISPU) a zavěste je do kroužků řídicí jednotky.
- Konektor mezi pohonem Fin a řídicí jednotkou: odšroubujte kovovou matku na řídicí jednotce a zasuněte kovový konektor který vede z pohonu Fin a zašroubujte kovovou matkou pevně.



PÁROVÁNÍ DÁLKOVÉHO OVLADAČE

Vložte baterie do dálkového ovladače a proveďte párování se základnou ovládacího panelu. Párování proveďte následovně

- Zkontrolujte a zmáčkněte červený spínač na řídicí jednotce, který se týká nouzového vypínače "ON-OFF"/CHARGING nebo OFF/CHARGING.
- Současně zmáčkněte "ON a OFF "spínač na dálkovém ovladači, rozsvítí se světlýlko a tím je váš ovladač spárovaný.
- Vložte ovladač do vodě odolného obalu a připevněte na rameno. (obrázek)



- Proveďte kontrolu a zkoušku veškerých komponentů, zda jsou správně připojeny ve vodě. (Doporučujeme připevnit pádla ke kajakům ve vodě).
- Zmáčkněte ON/OFF tlačítko na řídicí jednotce do pozice ON.
- Nezapomeňte si upevnit nouzový vypínač do řídicí jednotky a kolem kotníků. V případě pádu. celý systém produktu se zastaví.
- Uživatel může provádět ovládání i v systému ISUP prken & Kajaků.



FUNKCE DÁLKOVÉHO OVLÁDAČE

ON: start

Zmáčkněte On tlačítka, rozsvítí se kontrolka nabití baterie

- Zelená kontrolka na displeji znázorňuje
- Zelená kontrolka problikává pomalu: baterie je z poloviny nabitá
- Zelená kontrolka problikává rychle: baterie je před vybitím a přestane komunikovat s řídicí jednotkou.

OFF: stop

- **vpřed rychlost I.**
- **vpřed rychlost II.**

Upozornění: dálkový ovladač se automaticky aktivuje do spánkového režimu, pokud není použit po dobu 10 minut. V takovém případě zmáčkněte na ovladači ON tlačítko, aby se opět aktivoval kontakt s řídicí jednotkou.



ÚDRŽBA

Díl údržby	Časový interval	Způsob údržby
Dálkový ovladač	Každý měsíc	Pokud nepoužíváte delší dobu, vytáhněte baterie, aby se nezneškodnocovali.
Pohon Fin	Po každém použití	Omyjte v čisté vodě a zbavte vrtuli všech nečistot. Odinstalujte pohod od řídicí jednotky a vyčistěte. Instalujte opět zpět.

Řídicí jednotka	Po každém použití	Utřete hadříkem a vysušte. Neotvírejte řídicí jednotku. Pokud potřebujete řídicí jednotku vyměnit, obraťte se na prodejce nebo servisního technika.
Zadní část vrtule	Po každém použití	Odinstalujte vrtuli po každém použití a zbavte nečistot. Vrtule může snížit výkon pohonu, pokud má na sobě nečistoty.
Šrouby	Před a po každém použití	Zkontrolujte všechny šrouby před každým použitím.
Konektory dílů	Před a po každém použití	Zkontrolujte veškeré kabely, aby neměli známky poškrábání nebo jiného poničení. Mohlo by dojít k vážnému úrazu. Pokud zjistíte závady kontaktujte svého servisního technika.

ODSTRANĚNÍ PORUCH

Číslo	Závada	Odstranění
1	Dálkový ovladač nefunguje	Zkontrolujte, zda jsou baterie nabitě Zkontrolujte, jestli jste spárovali ovladač podle prvního postupu.
2	Nabíječka nefunguje	Zkontrolujte, zda je bezpečnostní zástrčka v pořádku. Zkontrolujte, zda je přepínač na řídicí jednotce nastaven na OFF / CHARGE.
3	Pohon Fin nefunguje	Zkontrolujte, zda jsou kabely propojeny mezi řídicí jednotkou a pohonem Fin. Zkontrolujte, zda je přívodní kabel v pořádku. Zkontrolujte, zda máte upevněno bezpečnostní lanko. Zkontrolujte, zda je kabel nepoškozen anebo nemá nečistoty v konektorech.
4	Provoz vrtule stagnuje	Zkontrolujte, zda se na vrtule nemá nečistoty. Odinstalujte pohod od řídicí jednotky a vyčistěte. Ujistěte se, že se vrtule otáčí volně. Pokud zjistíte jiný problém kontaktujte servisního technika.
5	Pohon Fin vydává hlučné zvuky a vibruje	Zkontrolujte, zda nečistoty nejsou přichyceny na vrtuli. Zkontrolujte, zda instalace pohonu je podle instrukcí není uvolněn, pokud ano reinstalujte. Zkontrolujte, zda vřeteno není vyhnuté nebo jinak poškozeno. Kontaktujte servisního technika

OCHRANA ŽIVOTNÍHO PROSTŘEDÍ

Po uplynutí životnosti produktu nebo v případě, že by další oprava již byla ekonomicky nevýhodná, se výrobku zbavte v souladu s místními předpisy a šetrně k životnímu prostředí. Výrobek odnesete na nejbližší sběrné místo k tomu určené.

Předpisovou likvidací pomůžete zachovat cenné přírodní zdroje a napomůžete prevenci negativních dopadů na životní prostředí, případně na lidské zdraví. Pokud si nejste jisti, konzultujte věc s místně příslušnými odpovědnými orgány, aby nedošlo k porušení předpisů a následné sankci.



ZÁRUČNÍ PODMÍNKY, REKLAMACE

Všeobecná ustanovení a vymezení pojmů

Tyto záruční podmínky a reklamační řád upravují podmínky a rozsah záruky poskytované prodávajícím na zboží dodávané kupujícím, jakož i postup při vyřizování reklamačních nároků uplatněných kupujícím na dodané zboží. Záruční podmínky a reklamační řád se řídí příslušnými ustanoveními zákona č. 40/1964 Sb., Občanský zákoník, zákona č. 513/1991 Sb., Obchodní zákoník, a zákona č. 634/1992 Sb., Zákon o ochraně spotřebitele, ve znění pozdějších předpisů, a to i ve věcech těmito záručními podmínkami a reklamačním řádem nezmiňovaných.

Vzhledem k platné právní úpravě se rozlišuje kupující, který je spotřebitelem a kupující, který spotřebitelem není.

„Kupující spotřebitel“ nebo jen „spotřebitel“ je osoba, která při uzavírání a plnění smlouvy nejedná v rámci své obchodní nebo jiné podnikatelské činnosti.

„Kupující, který není „spotřebitel“, je podnikatel, který nakupuje výrobky či užívá služby za účelem svého podnikání s těmito výrobky nebo službami. Tento kupující se řídí rámcovou kupní smlouvou a obchodními podmínkami v rozsahu, které se ho týkají a obchodním zákoníkem.

Tyto záruční podmínky a reklamační řád jsou nedílnou součástí každé kupní smlouvy uzavřené mezi prodávajícím a kupujícím. Záruční podmínky a reklamační řád jsou platné a závazné, pokud v kupní smlouvě či v dodatku v této smlouvě či jiné písemné dohodě nebude stranami dohodnuto jinak.

Záruční podmínky

Záruční doba

Prodávající poskytuje kupujícím záruku za jakost zboží v délce 24 měsíců, pokud ze záručního listu, faktury ke zboží, dodacího listu, příp. jiného dokladu ke zboží nevyplývá odlišná délka záruční doby poskytovaná prodávajícím. Zákonná délka záruky poskytovaná spotřebiteli není tímto dotčena.

Zárukou za jakost přejímá prodávající závazek, že dodané zboží bude po určitou dobu způsobilé pro použití k obvyklému, příp. smluvenému účelu a že si zachová obvyklé, příp. smluvené vlastnosti.

Záruční podmínky se nevztahují na závady vzniklé (pokud lze aplikovat na zakoupený produkt):

- zaviněním uživatele, tj. poškození výrobku neodbornou repasí, nesprávnou montáží, nedostatečným zasunutím sedlové tyče do rámu, nedostatečným utáhnutím pedálů v klikách a klik ke středové ose
- nesprávnou údržbou

- mechanickým poškozením
- opotřebením dílů při běžném používání (např. gumové a plastové části, pohyblivé mechanismy, kloubové spoje atd.)
- neodvratnou událostí, živelnou pohromou
- neodbornými zásahy
- nesprávným zacházením, či nevhodným umístěním, vlivem nízké nebo vysoké teploty, působením vody, neúměrným tlakem a nárazy, úmyslně pozměněným designem, tvarem nebo rozměry

Reklamační řád

Postup při reklamaci vady zboží

Kupující je povinen zboží, dodané prodávajícím prohlédnout co nejdříve po přechodu nebezpečí škody na zboží, resp. po jeho dodání. Prohlídku musí kupující provést tak, aby zjistil všechny vady, které je možné při přiměřené odborné prohlídce zjistit.

Při reklamaci zboží je kupující povinen na žádost prodávajícího prokázat nákup a oprávněnost reklamace fakturou nebo dodacím listem s uvedeným výrobním (sériovým) číslem, případně týmiž doklady bez sériového čísla. Neprokáže-li kupující oprávněnost reklamace těmito doklady, má prodávající právo reklamaci odmítnout.

Pokud kupující oznámí závadu, na kterou se nevztahuje záruka (např. nebyly splněny podmínky záruky, závada byla nahlášena omylem apod.), je prodávající oprávněn požadovat plnou úhradu nákladů, které vznikly v souvislosti s odstraňováním závady takto oznámené kupujícím. Kalkulace servisního zásahu bude v tomto případě vycházet z platného ceníku pracovních výkonů a nákladů na dopravu.

Pokud prodávající zjistí (testováním), že reklamovaný výrobek není vadný, považuje se reklamace za neoprávněnou. Proávající si vyhrazuje právo požadovat úhradu nákladu, které vznikly v souvislosti s neoprávněnou reklamací.

V případě, že kupující reklamuje vady zboží, na které se vztahuje záruka podle platných záručních podmínek prodávajícího, provede prodávající odstranění vady formou opravy, případně výměny vadného dílu nebo zařízení za bezvadné. Proávající je se souhlasem kupujícího oprávněn dodat výměnou za vadné zboží jiné zboží plně funkčně kompatibilní, ale minimálně stejných nebo lepších technických parametrů. Volba ohledně způsobu vyřízení reklamace dle tohoto odstavce náleží prodávajícímu.

Proávající vyřídí reklamaci nejpozději do 30 dnů od doručení vadného zboží, pokud nebude dohodnuta lhůta delší. Za den vyřízení se považuje den, kdy bylo opravené nebo vyměněné zboží předáno kupujícímu. Není-li prodávající s ohledem na charakter vady schopen vyřídít reklamaci v uvedené lhůtě, dohodne s kupujícím náhradní řešení. Pokud k takové dohodě nedojde, je prodávající povinen poskytnout kupujícímu finanční náhradu formou dobropisu.